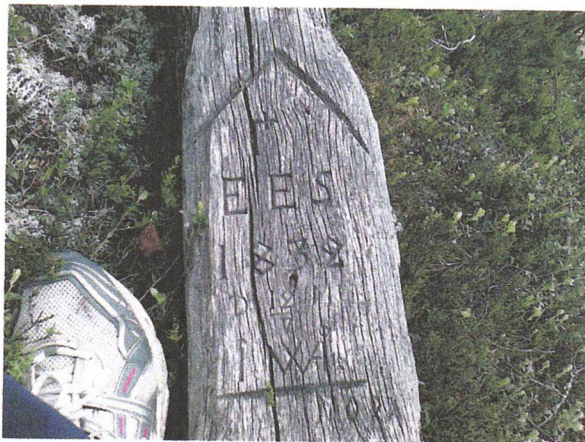


Det biologiska kulturarvet utgörs av all den natur som berättar om kultur. Allt från enskilda trädindivider till hela landskap kan förmedla historier om människans närvaro, om vi lär oss tolka hur de formats av människan. Riksantikvarieämbetet definierar biologiskt kulturarv som ...ekosystem, naturtyper och arter som uppstått, utvecklats eller gynnats genom människans nyttjande av landskapet och vars långsiktiga fortlevnad och utveckling förutsätter eller påverkas positivt av brukande och skötsel.”

Riksantikvarieämbetets definition av biologiskt kulturarv kan diskuteras när det gäller skog, men rapportens budskap och förtjänster är inte att ta miste på. Ta del av innehållet och inspireras.

För mer information om skriften, se: <http://samla.raa.se/xmlui/handle/raa/8966> ■

**Bengt Oldhammer**



Trädristning i tall från Mora, Skränklisten, som ramlat och blivit en låga. Nu kommer tallen, och med den ristningen, att sakta multna ner. 2009. Foto: Bengt Oldhammer

## Gammal skog ökar – i flisdepåerna

U ngefär 6 500 arter i Sverige är knutna till döende och död ved. Fler än 1 000 av dem är rödlistade. Tretåig hackspett (NT, Nära hotad) är en av dessa rödlistade arter som behöver döende och döda träd; främst gran, där den finner sin föda. Den har minskat i antal en längre tid, och minskningen fortsätter. Orsaken är att skyddsvärda skogar avverkas.

Andra exempel på de döda trädens betydelse är förstås att de utgör blivande boträd för skogens fågelfauna, exempelvis den rödlistade spillkråkan (NT, Nära hotad), vars viktigaste näringsdepåer för övrigt är hästmyrans boplatser i de rötade granarna. Spillkråkan lever vintertid på hästmyror, som den hackar fram ur tjocka granstammar. Hästmyrororna som lever i de murkna träden skapar gnagspån – mulm – som i sin tur gynnar mulmlevande, mindre insektsarter. Många vildbin lägger sina ägg i olika typer av ihåliga träd eller gamla insektsgångar i ved. Bara för att nu nämna några exempel på den döda vedens betydelse.

Alla med kunskaper om skogsekologi häpnar nog över att skogsbruket under så lång tid haft frisedel för att skövla, främst genom ett förödande kalhyggesbruk. Ännu märkligare är förstås att detta tillåts fortgå, trots att det nu finns en så liten areal skyddsvärd naturskog kvar. Ansvariga som har makten att ändra inriktningen på svenskt skogsbruk påminner inte så lite om de tre aporna som varken ser, hör eller säger någonting. Miljöcertifieringar, skogsvårdslag och sektorsansvar fungerar inte, eller är otillräckliga, för att stoppa utarmningen av den svenska skogen.

Vi som dagligdags vistas i skogarna från Dalarna och norrut ser hur bolagen hugger det sista av det sista. De få kvarvarande gammelskogarna ligger ofta som isolerade fragment i ett hav av plantager och produktionsskogar. Inom några år kommer även de att vara borta med dagens skogsolitik.

Så sent som i november fick vi information om att lunglav (NT, Nära hotad) påträffats på en aspvälta där Siljan skog härjat. Vi fick vidare information om att

flera hundra kubikmeter asp och sälg i Malung från Bergviks mark avverkats av Stora Enso, och att rosenticka (NT, Nära hotad) påträffats på ett nytt hygge upptaget av Fiskarheden Trävaru AB (liksom övriga här nämnda bolag, ett miljöcertifierat företag). Överallt hittar vi vältor längs skogsbilvägarna med död ved och grova lövträd.

Vart tar all död ved vägen? Jo, den fraktas till olika ved- och flisterminaler som finns runt om i Dalarna. Av bilderna härintill framgår att det inte är några små mängder död ved vi talar om. Bara vid Mellanskogs upplag i Norr Amsberg (nära Borlänge) kunde under oktober i år 20 000 kubikmeter död ved räknas in. ITäktens ved-/timmerterminal i Kvarnsveden har Stora Enso/Bergvik jättestora vedupplag med tusentals träd som hade varit lämpliga boplatser för fåglar.

Mellanskog erbjuder markägare bra kubikpris för döende och död ved när deras skog avverkas. Den döda veden flisas sedan upp och går under namn som biobränsle, bioenergi eller Sveriges gröna guld.

Vid en okulärbesiktning vid Mellanskogs flisdepå på Norr Amsberg den 18 mars 2015 uppskattades att

där fanns 8 000 skogskubikmeter rötved, varav stora mängder bestod av grova aspar med en diameter på 20–60 cm i rotändan. Depån var fem meter hög, fyra meter bred och 50 meter lång. I depån fanns också:

- Gran: 30, 30, 33, 34, 20 och 50 cm i rotändan.
- Sälg: 35, 26, 25 cm i rotändan.
- Al: 30, 32, 25, 30, 45 cm (30 cm, bohål 2 st)
- Asp: 50, 40, 48, 45, 44, 50, 56 cm i rotändan.
- Tall: 55 cm i rotändan, 200 år gammal, med innanröta.
- Samt flertal grova, silvergrå torrakor med hård, död ved.

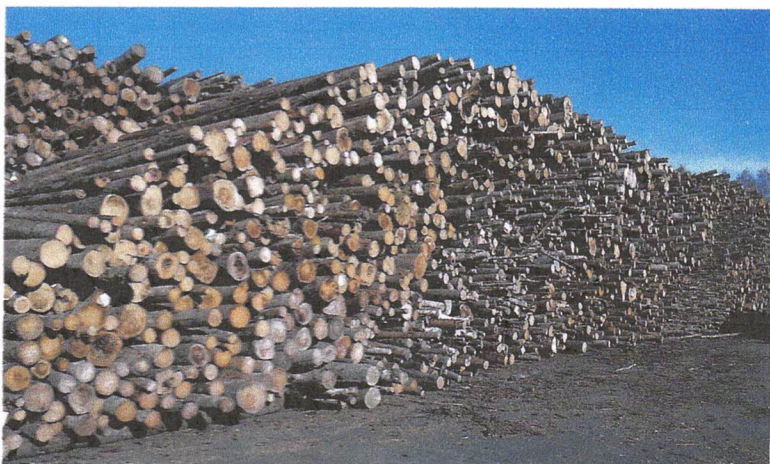
Ett annat konkret exempel:

Västerdalarna, Björbo efter Dammsjövägen, 23 april 2013. En vältä marckt med Stora Enso innehåller rötved. Det är 83 avverkade träd (alla lämpliga boplatser för fåglar) som består av grov död ved, inklusive grova aspar, varav en är mycket grov med synligt bohål av gråspett, eventuellt spillkråka. Dokumentation finns i form av foton.

Skogsvårdslagen fungerar naturligtvis inte, trots att det står så här i Skogsstyrelsens föreskrifter och

*För varje grov asp som fälls, för varje grovt, torrt träd som fälls, minskar möjligheterna till överlevnad för fåglar och alla andra arter som är beroende av död ved i våra allt mer utarmade skogsmarker. Det allvarliga i denna hantering är att skogen i framtiden, den nyanlagda plantagen, aldrig kommer att tillåtas bli så gammal att nya boträd och ny död ved hinner skapas. Detta rimmar illa med Riksdagens mål: "Växt och djursamhällen skall bevaras så att landets naturligt förekommande arter ges förutsättningar att fortsätta leva under naturliga betingelser och i livskraftiga bestånd". Älvdalen 2015. Foto: Bengt Oldhammer*





Vedupplag i Norr Amsberg norr om Borlänge 2015.  
Foto: Bengt Oldhammer



Lunglav *Lobaria pulmonaria* (rödlistad som NT, Nära hotad) på avverkad sälg. Ansvarigt bolag Siljan Skog AB.  
Foto: Bert Andersson

allmänna råd (1993:2) till 30 § i skogsvårdslagen (1979:429): "När det finns grova lövträd, ovanliga trädslag, träd av mycket hög ålder, döende och döda träd, hålträd, boträd och träd som kan utvecklas till boträd samt kulturpåverkade träd, skall i första hand sådana träd lämnas kvar".

För att om möjligt lindra den pågående biologiska utarmningen i skogslandskapet måste certifierade markägare dels avsätta mer skog, dels spara mycket mer av döende och döda träd. Skogsvårdslagen måste

arbetas om och ställa betydligt hårdare krav just när det gäller döda träd. Sådana lockar inte till sig skadeinsekter och ska alltid (!) lämnas vid avverkningar.

Nyligen presenterade Skogsstyrelsen en konsekvensanalys (SKA 15) där det beräknas att 97 procent av produktionsskogen 2115 (om hundra år) kommer att vara under 80 års ålder. Vi är på väg mot en biologisk katastrof av gigantiska mått i skogen. ■

**Bert Andersson**  
**Göran Rönning**



Nedsågat boträd för tretåig hackspett i Gagnefs kommun, Dalarna.  
Ansvarigt bolag Weda Skog AB. Foto: Göran Rönning, november 2014.